

# STRATEGIA ROZWOJU GMINY GRĘBOSZÓW NA LATA 2022-2030

# Opracowanie:

**CENTRUM KREACJI I STRATEGII INTERAKCJA Sp. z o.o.**  
z siedzibą: ul. Legionów 5A/10, 33-100 Tarnów  
**NIP: 8733271064, REGON: 383133299, KRS: 0000781820**  
e-mail: [biuro@interakcja.com.pl](mailto:biuro@interakcja.com.pl);  
strona: [www.interakcja.com.pl](http://www.interakcja.com.pl)



**INTERAKCJA**  
CENTRUM KREACJI I STRATEGII SP. Z O.O.





# Stanisław Lis

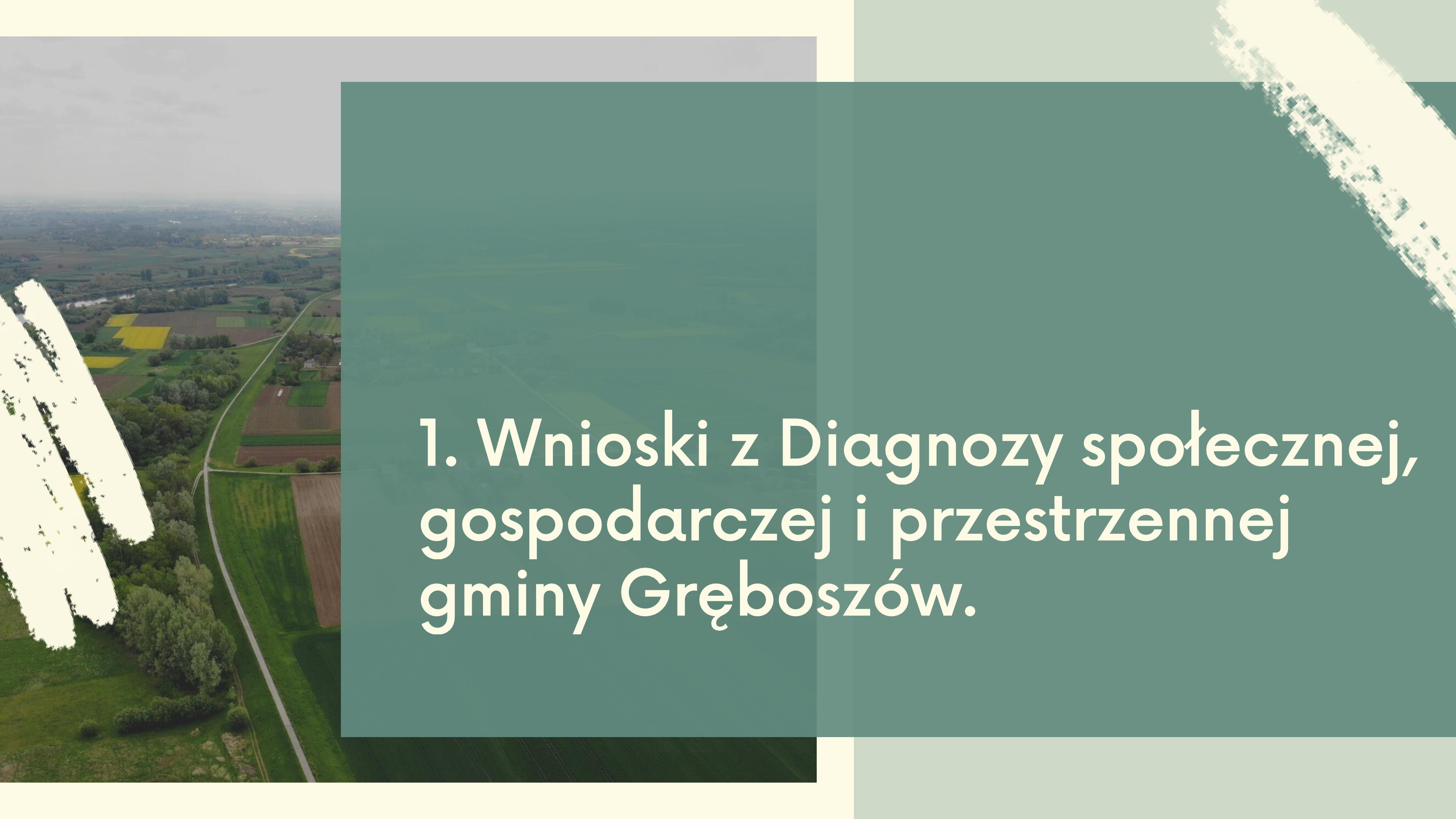
Dyrektor Generalny  
Centrum Kreacji i Strategii  
INTERAKCJA Sp. z o.o.  
Ekspert ds. polityki regionalnej, funduszy  
strukturalnych UE, EOG i PPP

"Jeżeli nie wiesz, do jakiego portu zmierzasz, żaden wiatr nie jest pomyślny" - Seneka Młodszy

# SPIS TREŚCI

1. Wnioski z Diagnozy społecznej, gospodarczej i przestrzennej gminy Gręboszów.
- 2. Wizja Rozwoju Gminy Gręboszów.
3. Misja Rozwoju Gminy Gręboszów.
4. Cel strategiczny.
5. Obszary, podobszary rozwojowe, kierunku działań.
- 6. Zadania inwestycyjne i społeczne dla Gminy Gręboszów do realizacji w poszczególnych obszarach strategicznych na lata 2022-2030.
  - 6.1. Zadania inwestycyjne.
  - 6.2. Zadania społeczne.
- 7. Model struktury funkcjonalno-przestrzennej Gminy Gręboszów oraz ustalenia i rekomendacje w zakresie kształtowania i prowadzenia polityki przestrzennej.
- 8. Źródła finansowania.





# 1. Wnioski z Diagnozy społecznej, gospodarczej i przestrzennej gminy Gręboszów.





# WNIOSKI I REKOMENDACJE



# SFERA: LOKALIZACYJNA

- Walory przyrody ożywionej i nieożywionej w okolicach rzeki Wisły.
- Niewielka odległość od miasta powiatowego tj. Dąbrowy Tarnowskiej – 20km i miasta Tarnów
- Dogodne połączenie do bardziej oddalonych miast tj. Krakowa, Rzeszowa, dzięki niedalekiej odległości do wjazdu na autostradę A4.

# SFERA: LUDNOŚCI I PROCESY DEMOGRAFICZNE

- Wobec relatywnie niewielkich potencjałów ludnościowych i demograficznych gminy Gręboszów, racjonalne dysponowanie nimi jest szczególnie ważne i pożądane. Szereg zjawisk wzmacnia te potencjały np. dojazdy do pracy, selekcja demograficzna (głównie migracja zarobkowa), motywacje.
- Niekorzystna struktura społeczna (starzenie się społeczeństwa). Sytuacja niekorzystna ze względu na niewielką ilość osób młodych w społeczeństwie, co powoduje zatrzymanie wzrostu wykształcenia, który mógłby być wykorzystany dla rozwoju gminy.
- Umiejętne stymulowanie zjawisk ludnościowych, choć trudne i niepewne powinno się odbywać poprzez system zachęt: politykę prorodzinną, własnościową, budowlaną podatkową, promocję oraz posiadanie atrakcyjnych programów rozwoju i „magnesów” adresowanych do różnych grup i segmentów zbiorowości mieszkańców.
- W związku z procesem starzenia się społeczeństwa, należy przygotować i realizować politykę rozwoju usług i świadczeń w tym segmencie. Równocześnie należy wzmocnić rozwój niezbędnych usług przedszkolnych, opiekuńczych. Jednak prognozy w tym zakresie są jeszcze trudniejsze, ze względu na zmienne i nieprzewidywalne zjawiska oraz tendencje ludnościowe i kulturowe.



# SFERA: GOSPODARKA I RYNEK PRACY

- Gmina Gręboszów nie dysponuje ani bezwzględnie ani relatywnie dużym potencjałem gospodarczym. Jest on rozproszony w postaci niewielkich branż na terenie gminy.
- Gmina posiada bardzo dobrą jakość gleb i potencjał rolniczy. Powinna wykorzystać dobre warunki glebowe do uprawy rolnictwa tradycyjnego, jak i ekologicznego.
- Gmina winna wspierać wysoko rozwinięty potencjał rolniczy na swoim terenie. Rozwijając przetwórstwa rolno-spożywcze, i zakłady produkcyjne oraz rolnictwo ekologiczne poprzez organizację szkoleń i pomocy doradczej.
- Gmina powinna również zadbać o melioracje wodną w celu polepszenia zdolności produkcyjnej gleby i ułatwienia jej uprawy.
- Sytuacja na rynku pracy w gminie Gręboszów jest dostateczna. Mieszkańcy gminy korzystają z usytuowania lokalizacyjnego niedaleko większych miejscowości. Jednak niestety tylko w niewielkim stopniu gmina wykorzystuje położenie lokalizacyjne, ponieważ wśród aktywnych zawodowo mieszkańców, tylko 76 osób wyjeżdża do pracy do sąsiednich gmin, więc jest to tylko 2% mieszkańców.
- Niesprzyjającym warunkiem jest niekorzystana struktura demograficzna populacji – duży % osób w wieku poprodukcyjnym.

# SFERA: GOSPODARKA I RYNEK PRACY

- 64% aktywnie zawodowo mieszkańców gminy Gręboszów pracuje w sektorze rolniczym.
- Słabo rozwinięty rynek gospodarczy w gminie Gręboszów pod względem miejsc pracy dla ludzi młodych.
- W niedostatecznym stopniu gmina wykorzystuje jednak swoje naturalne potencjały i możliwości (administracyjne, inicjujące) dla zachęcania własnych mieszkańców do podejmowania i prowadzenia działalności gospodarczej, jak też zewnętrznych inwestorów, stwarzając im system zachęt i warunki przyjazne dla przedsiębiorczości. Wskazywały na to nasze badania ankietowe, jak i przeprowadzone wywiady. Teza wymaga oczywiście bardziej analitycznego spojrzenia i rzeczowej podbudowy oraz działań „naprawczych” i „interwencyjnych”, ale przede wszystkim „motywacyjnych” i „pro-przedsiębiorczych”.
- Potrzebna jest strategia stymulowania rynku pracy w stronę efektywnego wykorzystywania posiadanych atutów położenia gminy Gręboszów. Punktem wyjścia powinna być właśnie opracowywana „Strategia Rozwoju Gminy Gręboszów na lata 2022-2030” W dalszej kolejności strategiczne programy prowadzące do specjalizacji i uzyskania konkurencyjnej przewagi.



# SFERA: LOKALNY TRANSPORT

- Transport zbiorowy nie obejmuje wszystkich sołectw w gminie Gręboszów. Warto byłoby pozyskać dodatkowe połączenia komunikacyjne między miejscowościami znajdującymi się na terenie gminy oraz zwiększyć ilość połączeń komunikacyjnych do większych miejscowości w okolicach gminy tj. miasta powiatowego Dąbrowa Tarnowska lub do Tarnowa.

# SFERA: OŚWIATA

- Na terenie gminy Gręboszów działają następujące placówki oświatowe: 1 publiczne przedszkole oraz 1 szkoła podstawowa im. Mjr. Henryka Sucharskiego w Gręboszowie.
- Patrząc z perspektywy młodych rodziców oraz biorąc pod uwagę wypowiedzi ankietowanych, istnieje potrzeba zwiększenia ilości miejsc w placówce przedszkolnej na terenie gminy Gręboszów lub utworzenie kolejnej.
- Wychodząc naprzeciw oczekiwaniom mieszkańcom, gmina winna utworzyć żłobek na terenie gminy Gręboszów.



# SFERA: POMOC SPOŁECZNA

- Na terenie gminy funkcjonuje: Gminny Ośrodek Pomocy Społecznej w Gręboszowie.
- Należy cały czas aktywnie pomagać dzieciom i młodzieży, którzy są zagrożeni wykluczeniem społecznym.
- Sytuacja finansowa mieszkańców, dzięki wsparciu gminy Gręboszów w ostatnich latach uległa zdecydowanej poprawie, należy kontynuować systemy pomocowe i starać się zachęcać i informować osoby, które mają problemy i podstawy do korzystania z pomocy, aby ubiegały się o oferowane formy wsparcia.

# SFERA: KULTURY, SPORTU I TURYSTYKI

- Na terenie gminy działa: Gminne Centrum Kultury i Czytelnictwa w Gręboszowie, na które składa się: dom kultury, biblioteka publiczna oraz świetlica działająca w ramach projektu „Wioska internetowa – kształcenie na odległość na terenach wiejskich”.
- Promocją gminy Gręboszów są m.in. Koła Gospodyń Wiejskich, które biorą udział w wydarzeniach gminnych i powiatowych.
- Gmina systematycznie podnosi poziom i standardy spędzania czasu wolnego poprzez m.in. infrastrukturę sportową.
- Wychodząc naprzeciw oczekiwaniom mieszkańców należy poszerzać poziom dostępności do infrastruktury sportowej, placów zabaw, czy do małej architektury publicznej poprzez budowę kolejnych wyżej wymienionych miejsc dla mieszkańców gminy Gręboszów.
- Gmina Gręboszów posiada potencjał turystyczny w zakresie takich form jak wędkarstwo, wędrowki piesze, rowerowe, jeździectwo czy fotografia plenerowa.
- Przez miejscowości w gminie Gręboszów przebiegają szlaki turystyczne m.in. szlak drewnianego budownictwa regionalnego.
- W gminie Gręboszów znajdują się liczne stawy wyrobiskowe do celów wędkarskich.



# SFERA: KULTURY, SPORTU I TURYSTYKI

- W rozwijaniu się turystyki związanej z jeździectwem sprzyjają takie warunki przyrodnicze jak: duży potencjał łąk i pastwisk, zmienność krajobrazu i otwartość przestrzenna głównych jednostek krajobrazowo-morfologicznych.
- Na terenie gminy brak jest infrastruktury turystycznej.
- Polecamy rozwinąć bazę turystyczną w tym: obiekty infrastruktury turystycznej (bazy noclegowej, usług turystycznych, sieci gastronomicznej), utworzyć szlaki piesze, rowerowe i szlaki konne, pola namiotowe - wykorzystując do tego potencjał gminy Gręboszów.
- Zgodnie z wyżej wymienionymi informacjami i rekomendacjami – gminę Gręboszów należałoby promować jako miejsce pozwalające spokojnie odpocząć pośród łąk, pastwisk, czystego powietrza oraz z możliwością skorzystania z szlaków turystycznych (pieszych, rowerowych, konnych). Turyści coraz częściej stawiają na wypoczynek z dala od zgiełku miasta.
- Poszerzanie oferty kulturalnej o m.in. warsztaty, kursy itp., które powinny spowodować zwiększenie udziału mieszkańców w życiu kulturalnym gminy Gręboszów.

# SFERA: OCHRONY ZDROWIA

- Na terenie gminy Gręboszów funkcjonuje: Gminny Zespół Opieki Zdrowotnej w Gręboszowie oraz prywatna apteka.
- Mieszkańcy licznie w badaniach ankietowanych wypowiedzieli się o konieczności zwiększania dostępności do lekarzy specjalistów. Należałoby poszerzyć zakres świadczeń opieki zdrowotnej udzielanych na terenie gminy Gręboszów.
- Można byłoby opracować i zorganizować program badań profilaktycznych dodatkowych wizyt u lekarzy specjalistów dla różnych grup wiekowych, który byłby realizowany stopniowo w przestrzeni lat 2022-2030.



# SFERA: SYTUACJA FINANSOWA, BUDŻET

- Ogólny obraz finansowy gminy Gręboszów pokazuje, iż kondycja finansowa nie jest zagrożona, jest na dobrym poziomie.
- Podobnie jak większość niedużych gmin wiejskich gmina Gręboszów nie ma znaczących własnych źródeł dochodów. Struktura dochodów i wydatków gminy jest typowa i jak również jest niewielka skala faktycznych oraz możliwych zmian.
- Tym ważniejsze jest racjonalizacja wydatków, szukanie rozwiązań oszczędnych, alternatywnych, tańszych, ale równie lub nawet bardziej efektywnych.
- Gmina, prowadząc aktywną politykę inwestycyjną może jednak pozyskiwać coraz bardziej znaczące środki zewnętrzne.
- Prowadzona ostrożna polityka budżetowa zapewnia stabilizację, ale i blokuje możliwość szybszego rozwoju lub zmiany w danej dziedzinie. Rekomendujemy bieżącą analizę struktury budżetu oraz rozważanie możliwości jej zmiany, w stosunku do tradycyjnego, wieloletniego jej układu. Pozwoli to może dostrzec ukryte możliwości i bariery finansowe, ale także organizacyjne i decyzyjne, a nawet polityczne. Większość budżetów gminnych w Polsce jest zbyt spetryfikowana, za mało elastyczna. Zmiana jest tu zawsze ryzykowna ale bez niej trudniej rozwiązywać kluczowe kwestie i ograniczenia, osiągnąć zmianę i wykorzystać zmieniające się okoliczności i szanse rozwojowe.

# SFERA: SYTUACJA FINANSOWA, BUDŻET

- Nie zwiększenie budżetu, ale coraz bardziej racjonalne nim dysponowanie oraz umiejętność pozyskiwania środków pozabudżetowych będzie w najbliższych latach kluczem do dobrej kondycji finansowej gminy i jej szans rozwojowych. Wolniejszy, ale systematyczny i stabilny rozwój, bez nadmiernych napięć i obciążeń budżetowych, wydaje się właściwą, a w każdym razie realistyczną strategią. Podstawą do takiego działania winny być Wieloletnie Prognozy Finansowe Gminy do 2030r.
- Gmina umiejętnie i w szerokim zakresie korzystała w poprzednich okresach ze środków zewnętrznych „pozabudżetowych”. Jest to dobry fundament do kontynuowania tej strategii w nowym okresie finansowania 2021-2027. Mamy na uwadze zarówno programy i projekty inwestycyjne, jak i tzw.: projekty miękkie – społeczne, kulturalne, edukacyjne. Gmina musi jeszcze aktywniej aplikować o takie środki, a także zabezpieczyć w budżecie wkład własny oraz „moce przerobowe” samego Urzędu Gminy Gręboszów. Jest to działanie strategiczne, aby zapewnić gminie Gręboszów zrównoważony rozwój w perspektywie do 2030r. W całym okresie planowania 2022-2030, prócz tradycyjnych środków pochodzących z polityki spójności i znajdujących się w Regionalnym Programie Operacyjnym Województwa Małopolskiego, który aktualnie nazywa się „Fundusze Europejskie dla województwa Małopolskiego”, są dostępne także środki pochodzące z Krajowego Planu Odbudowy 2021-2027. Zatem jest to podwójna możliwość, która winna być przez gminę Gręboszów strategicznie wykorzystana.

# SFERA: GMINA GRĘBOSZÓW WEDŁUG DANYCH GUS NA TLE POWIATU I WOJEWÓDZTWA

Z danych GUS wynika, iż gmina Gręboszów w następujący sposób prezentuje się na tle powiatu dąbrowskiego (7 gmin) i województwa małopolskiego (182 gminy) w oparciu o podstawowe wskaźniki rozwoju cywilizacyjnego:

a) Ludność na 1 km<sup>2</sup>:

- 7 miejsce w powiecie
- 170 miejsce w województwie małopolskim

b) Kobiety na 100 mężczyzn:

- 7 miejsce w powiecie
- 118 miejsce w województwie małopolskim

c) Saldo migracji na 1000 ludności:

- 6 miejsce w powiecie
- 144 miejsce w województwie małopolskim

d) Dochody własne budżetu gminy/ na 1 mieszkańca:

- 4 miejsce w powiecie
- 168 miejsce w województwie małopolskim

e) Środki w dochodach budżetu gminy na finansowanie i współfinansowanie programów i projektów unijnych na 1 mieszkańca:

- 3 miejsce w powiecie
- 156 miejsce w województwie małopolskim



# SFERA: GMINA GRĘBOSZÓW WEDŁUG DANYCH GUS NA TLE POWIATU I WOJEWÓDZTWA

f) Wydatki budżetu gminy:

- 6 miejsce w powiecie
- 178 miejsce w województwie małopolskim

g) Dzieci w przedszkolach na 100 miejsc:

- 6 miejsce w powiecie
- 113 miejsce w województwie małopolskim

h) Przeciętna powierzchnia użytkowania 1 mieszkania w zasobach mieszkaniowych:

- 3 miejsce w powiecie
- 97 miejsce w województwie małopolskim

i) Odsetek ludności korzystającej z instalacji wodociągowej:

- 7 miejsce w powiecie
- 112 miejsce w województwie małopolskim

j) Odsetek ludności korzystającej z instalacji kanalizacyjnej:

- 6 miejsce w powiecie
- 174 miejsce w województwie małopolskim

k) Odsetek ludności korzystającej z instalacji gazowej:

- 5 miejsce w powiecie
- 91 miejsce w województwie małopolskim

l) Podmioty gospodarki narodowej w rejestrze REGON na 10 tys. ludności:

- 3 miejsce w powiecie
- 177 miejsce w województwie małopolskim

# SFERA: GMINA GRĘBOSZÓW WEDŁUG DANYCH GUS NA TLE POWIATU I WOJEWÓDZTWA

Gmina Gręboszów najwyższe wskaźniki cywilizacyjne ma w zakresie:

- Dochody własne budżetu gminy na 1 mieszkańca.
- Środki w dochodach budżetu gminy na finansowanie i współfinansowanie programów i projektów unijnych/ na 1 mieszkańca.
- Przeciętna powierzchnia użytkowania 1 mieszkania w zasobach mieszkaniowych.
- Podmioty gospodarki narodowej w rejestrze REGON na 10 tys. Ludności.

Gmina Gręboszów najniższe wskaźniki cywilizacyjne ma w zakresie:

- Kobiety na 100 mężczyzn.
- Ludność na 1 km<sup>2</sup>.
- Saldo migracji na 1000 ludności.
- Wydatki budżetu gminy.
- Dzieci w przedszkolach na 100 miejsc.
- Odsetek ludności korzystającej z instalacji kanalizacyjnej.
- Odsetek ludności korzystającej z instalacji gazowej.
- Odsetek ludności korzystającej z instalacji wodociągowej.



## 2. WIZJA GMINY GRĘBOSZÓW



# WIZJA

GRĘBOSZÓW, TO GMINA RÓWNYCH  
SZANS, DYNAMICZNEGO ROZWOJU,  
ATRAKCYJNE MIEJSCE DO ZAMIESZKANIA  
I PROWADZENIA DZIAŁALNOŚCI  
GOSPODARCZEJ, SZCZEGÓLNIE  
W OBSZARZE ROLNICTWA,  
AGROTURYSTYKI ORAZ GOSPODARSTW  
EKOLOGICZNYCH  
- Z POSZANOWANIEM SWOJEJ  
TOŻSAMOŚCI KULTUROWEJ,  
ŚRODOWISKA NATURALNEGO I ZASAD  
ZRÓWNOWAŻONEGO ROZWOJU.



# 3. MISJA GMINY GREBOSZÓW

# MISJA

GMINA GRĘBOSZÓW DZIĘKI  
MĄDREMU ZARZĄDZANIU,  
AKTYWNOŚCI MIESZKAŃCÓW  
I KONSEKWENTNEMU PODNOSZENIU  
SWOJEGO POTENCJAŁU  
CYWILIZACYJNEGO - SZCZEGÓLNIE  
W ZAKRESIE, JAKOŚCI I DOSTĘPNOŚCI  
INFRASTRUKTURY TECHNICZNEJ  
I SPOŁECZNEJ – POPRAWIA KOMFORT  
I BEZPIECZEŃSTWO ŻYCIA SWOICH  
MIESZKAŃCÓW ORAZ DBA O ROZWÓJ  
GOSPODARCZY, ŚRODOWISKO  
NATURALNE I DZIEDZICTWO KULTURY.





# 4. CEL STRATEGICZNY



CEL  
STRATEGICZNY

ZARZĄDZANIE POTENCJAŁEM  
GOSPODARCZYM I SPOŁECZNYM GMINY  
GRĘBOSZÓW ZGODNIE ZE STANDARDAMI  
ZRÓWNOWAŻONEGO ROZWOJU CELEM  
PODNIESIENIA JAKOŚCI ŻYCIA  
MIESZKAŃCÓW.





**5. OBSZARY,  
PODOBSZARY ROZWOJOWE,  
KIERUNKU DZIAŁAŃ**



## KAPITAŁ LUDZKI I SPOŁECZNY

Podobszary: oświata, sport,  
rekreacja, zdrowie, bezpieczeństwo.

**Cel strategiczny:** Tworzenie odpowiednich warunków do rozwoju kapitału społecznego i ludzkiego opartego o społeczność lokalną, jako podstawy do podnoszenia poziomu życia mieszkańców, poprzez wzrost zaufania społecznego, bezpieczeństwa publicznego, dostępności do oświaty, opieki medycznej oraz rozwój infrastruktury sportowo-rekreacyjnej.



# KAPITAŁ LUDZKI I SPOŁECZNY

## KIERUNKI DZIAŁAŃ

- Podnoszenie kwalifikacji zawodowych mieszkańców.
- Rozszerzenie oferty edukacyjnej dla dzieci i młodzieży szkolnej.
- Podnoszenie poziomu nauczania w Szkołach Podstawowych.
- Stworzenie mechanizmów pomocowych, które zachęcą młodych do stałego zamieszkania na terenie gminy.
- Zwiększenie dostępności do opieki zdrowotnej i lekarzy specjalistów.
- Wspieranie rozwoju specjalistycznej opieki zdrowotnej.
- Szkolenie mieszkańców gminy, w tym dzieci i młodzieży szkolnej w zakresie udzielania pierwszej pomocy i zachowania w sytuacjach zagrożenia.
- Poprawa bezpieczeństwa publicznego, poprzez działania profilaktyczne i edukacyjne dla mieszkańców gminy, a szczególnie dla dzieci i młodzieży prowadzone wspólnie z policją, ochotniczą strażą pożarną, szkołami i organizacjami pozarządowymi.



# KAPITAŁ LUDZKI I SPOŁECZNY

## KIERUNKI DZIAŁAŃ

- Promocja zdrowego trybu życia wśród mieszkańców.
- Promocja turystyki oraz agroturystyki na terenie gminy.
- Wyznaczanie ścieżek rowerowych na terenie gminy Gręboszów, ich budowa wraz z niezbędną infrastrukturą.
- Podnoszenie poziomu i standardów spędzania wolnego czasu na terenie gminy Gręboszów, poprzez budowę obiektów sportowo-rekreacyjnych, jak place zabaw, siłownie napowietrzne, boiska typu „orlik”, czy mała architektura publiczna.
- Rozwinięcie bazy turystycznej w tym: obiektów infrastruktury turystycznej (bazy noclegowej, usług turystycznych, sieci gastronomicznej), utworzenie szlaków pieszych, rowerowych, konnych, pól turystycznych.



## GOSPODARKA: PRZEDSIĘBIORCZOŚĆ I ROLNICTWO

Podobszary: innowacyjność, promocja przedsiębiorczości, rolnictwo, gospodarstwa agroturystyczne, gospodarstwa rolnicze, gospodarstwa ekologiczne.

**Cel strategiczny:** Wzmacnianie potencjału lokalnej gospodarki oraz rozbudowa, wspieranie i promocja przedsiębiorczości oraz rolnictwa w gminie.



# GOSPODARKA: PRZEDSIĘBIORCZOŚĆ I ROLNICTWO

## KIERUNKI DZIAŁAŃ

- Tworzenie sprzyjających warunków do rozpoczęcia działalności gospodarczej, zapewnienie wsparcia instytucjonalnego, pomoc i ułatwienie dostępu do informacji o możliwościach pozyskiwania środków na utworzenie lub rozwój firmy.
- Współpraca przy organizowaniu szkoleń i doradztwa dotyczącego zakładania własnego biznesu.
- Przygotowanie i promocja oferty gospodarczej, kulturalnej i turystycznej gminy.
- Działania promujące przedsiębiorczość wśród młodych ludzi.
- Organizacja kursów wspomagających proces poszukiwania pracy.
- Pomoc organizacyjno-doradcza lokalnym przedsiębiorcom.
- Wspieranie inicjatyw dążących do tworzenia nowych grup kooperacyjnych i producenckich oraz innych grupowych form działalności w zakresie działalności rolniczej.





# GOSPODARKA: PRZEDSIĘBIORCZOŚĆ I ROLNICTWO

## KIERUNKI DZIAŁAŃ

- Wspieranie wysoko rozwiniętego potencjału rolniczego na terenie gminy.
- Wykorzystanie dobrych warunków glebowych do uprawy rolnictwa tradycyjnego, jak i ekologicznego.
- Doradztwo w zakresie pozyskiwania dofinansowań dla przedsiębiorców lokalnych oraz na rozwój gospodarstw rolnych z funduszy pomocowych UE i EOG 2021-2027 oraz innych dostępnych środków publicznych.
- Działania mające na celu promocję gospodarstw ekologicznych i zdrowej żywności.
- Rozwój przedsiębiorczości pozarolniczej z naciskiem na agroturystykę i powstawanie gospodarstw o charakterze ekologicznym.



## KULTURA I DZIEDZICTWO

Podobszary: kultura, ochrona zabytków.

**Cel strategiczny:** Budowa tożsamości lokalnej oraz rozwój kultury i dziedzictwa kulturowego wraz z dbałością o miejsca zabytkowe.



# KULTURA I DZIEDZICTWO

## KIERUNKI DZIAŁAŃ

- Modernizacja obiektów użyteczności publicznej dla poszerzenie oferty kulturalnej w gminie o nowe formy spędzania wolnego czasu przez mieszkańców.
- Poszerzenie wiedzy mieszkańców o lokalnej tradycji, kulturze, zabytkach występujących na terenie gminy, poprzez akcje informacyjno-promocyjne.
- Organizacja przedsięwzięć kulturalnych i eventów służących upowszechnianiu kultury oraz integracji środowisk lokalnych.
- Poszerzenie oferty zajęć z zakresy kultury na terenie gminy.



## GOSPODARKA PRZESTRZENNA, ŚRODOWISKO I INFRASTRUKTURA TECHNICZNA

Podobszary: środowisko przyrodnicze, ochrona środowiska, transport, edukacja ekologiczna, odnawialne źródła energii OZE, infrastruktura drogowa.

**Cel strategiczny:** Rozbudowa i poprawa jakości infrastruktury technicznej, przy dbałości o stan środowiska, krajobrazu przy wykorzystaniu zasobów naturalnych i odnawialnych źródeł energii OZE.







## GOSPODARKA PRZESTRZENNA, ŚRODOWISKO I INFRASTRUKTURA TECHNICZNA

### KIERUNKI DZIAŁAŃ

- Modernizacja oraz budowa infrastruktury drogowej na terenie gminy i dostosowanie ich do parametrów jakie powinna posiadać droga gminna dla poprawy bezpieczeństwa publicznego.
- Budowa/rozbudowa chodników i oświetlenia na terenie gminy dla poprawy bezpieczeństwa publicznego.
- Edukacja dzieci i młodzieży w zakresie bezpieczeństwa w ruchu drogowym.
- Utrzymanie racjonalnej gospodarki odpadami.
- Budowa kanalizacji i przydomowych oczyszczalni ścieków na terenie gminy.
- Poszanowanie środowiska naturalnego przy wykorzystaniu potencjału rolniczego.

# GOSPODARKA PRZESTRZENNA, ŚRODOWISKO I INFRASTRUKTURA TECHNICZNA

## KIERUNKI DZIAŁAŃ

- Podejmowanie działań, mających na celu podniesienie świadomości ekologicznej mieszkańców gminy.
- Edukacja ekologiczna mieszkańców z każdej grup wiekowych na temat segregacji odpadów, recyklingu i ochrony środowiska.
- Inwestycje z zakresu gospodarki odpadami.
- Promowanie i wspieranie rozwoju odnawialnych źródeł energii (OZE) w gminie Gręboszów.
- Pozyskiwanie dofinansowań z funduszy krajowych i UE na budowę odnawialnych źródeł energii (OZE).
- Wykorzystanie OZE i efektywności energetycznej w budynkach użyteczności publicznej dla zmniejszenia zanieczyszczania środowiska.



## PARTNERSTWO I WSPÓŁPRACA

Podobszary: zrównoważony rozwój,  
współpraca zagraniczna.

**Cel strategiczny:** Wspieranie aktywności lokalnej, rozwój organizacji pozarządowych, wspieranie partnerstwa publiczno-prywatnego /PPP/.

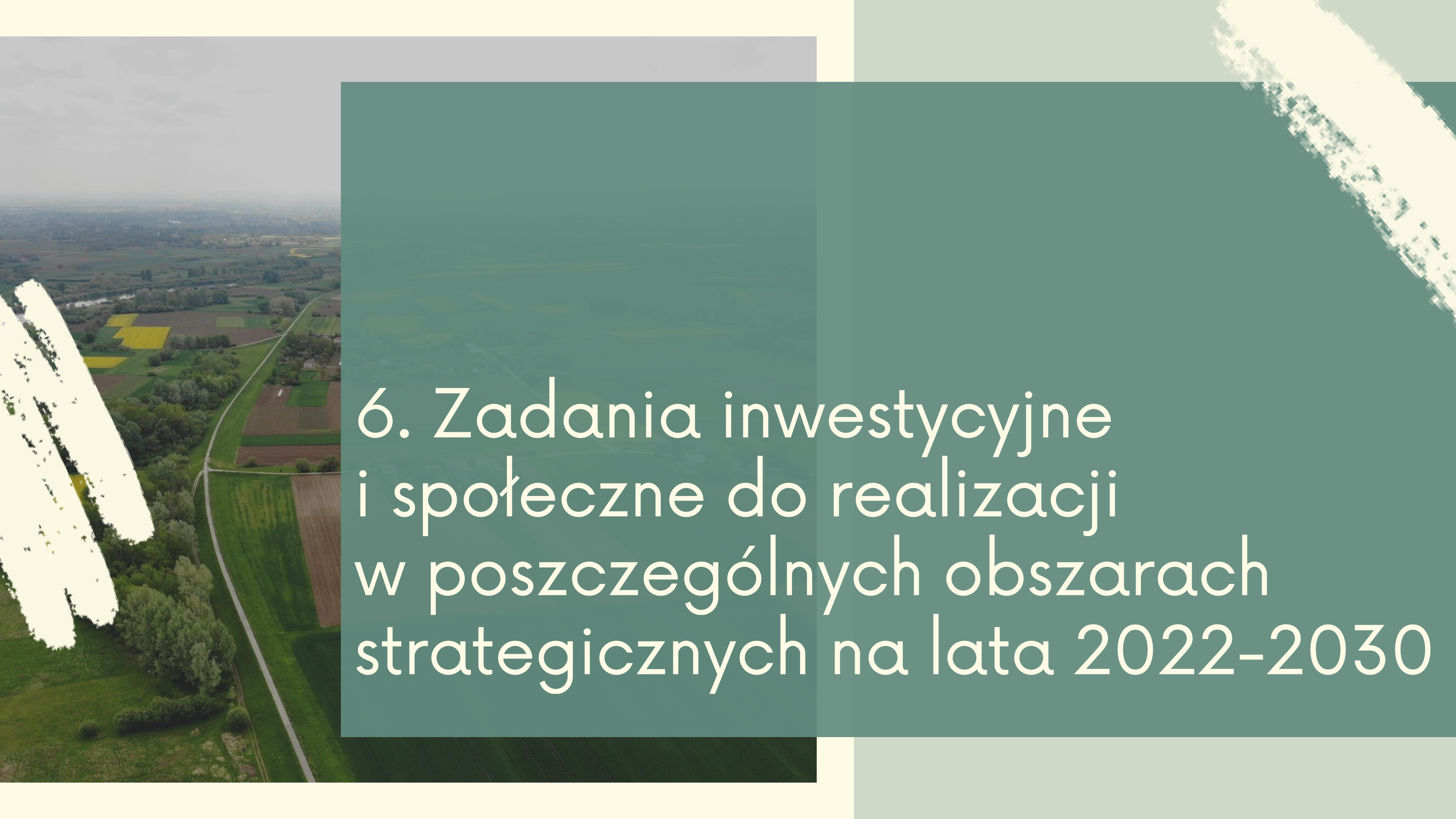




# PARTNERSTWO I WSPÓŁPRACA

## KIERUNKI DZIAŁAŃ

- Organizacja systemu doradztwa dla organizacji pozarządowych w zakresie rozwijania i finansowania ich działalności programowej.
- Podnoszenie kompetencji obywatelskich liderów i członków inicjatyw społecznych i obywatelskich.
- Rozwój przedsiębiorczości społecznej
- Wspieranie partnerstwa publiczno-prywatnego /PPP/.
- Rozwój i wzmocnienie współpracy międzynarodowej ze szczególnym uwzględnieniem współpracy z partnerami z Chorwacji.



6. Zadania inwestycyjne  
i społeczne do realizacji  
w poszczególnych obszarach  
strategicznych na lata 2022-2030



# ZADANIA INWESTYCYJNE







## Tytuł przedsięwzięcia inwestycyjnego: **DOM OPIEKI DLA OSÓB STARSZYCH**

**Opis przedsięwzięcia:** Dom opieki dla osób starszych w miejscowości Wola Żelichowska. Dom opieki dla osób starszych, będzie świadczył takie usługi jak: usługi bytowe, opiekuńcze, wspomagające i edukacyjne na poziomie obowiązującego standardu, w zakresie i formach wynikających z indywidualnych potrzeb osób w nim przebywających. Realizacja zależna od pozyskania środków zewnętrznych.



## Tytuł przedsięwzięcia inwestycyjnego: **PRZEPRAWA PROMOWA UJŚCIE JEZUICKIE WRAZ Z PRYZSTANIĄ KAJAKOWĄ**

**Opis przedsięwzięcia:** Zagospodarowanie komercyjne brzegu, bulwary wiślane, przedłużenie Wiślanej Trasy Rowerowej. Realizacja zależna od pozyskania środków zewnętrznych.



## Tytuł przedsięwzięcia inwestycyjnego: **BUDOWA PRZYDOMOWYCH OCZYSZCZALNI ŚCIEKÓW**

**Opis przedsięwzięcia:** Budowa przydomowych oczyszczalni ścieków na terenie całej gminy. Realizacja zadania na terenie gminy gdzie nie będzie kanalizacji ogólnospławnej. Pozyskania środków zewnętrznych i własnych na realizację przedsięwzięcia inwestycyjnego.





## Tytuł przedsięwzięcia inwestycyjnego: **BUDOWA SIECI KANALIZACYJNEJ**

**Opis przedsięwzięcia:** Budowa sieci kanalizacyjnej w miejscowościach Gręboszów, Hubenice, Borusowa, Kozłów. Realizacja programów z zakresu ochrony środowiska, potrzeba społeczna. Pozyskania środków zewnętrznych i własnych na realizację przedsięwzięcia inwestycyjnego.



## Tytuł przedsięwzięcia inwestycyjnego: **ROZWÓJ OZE NA TERENIE GMINY GRĘBOSZÓW**

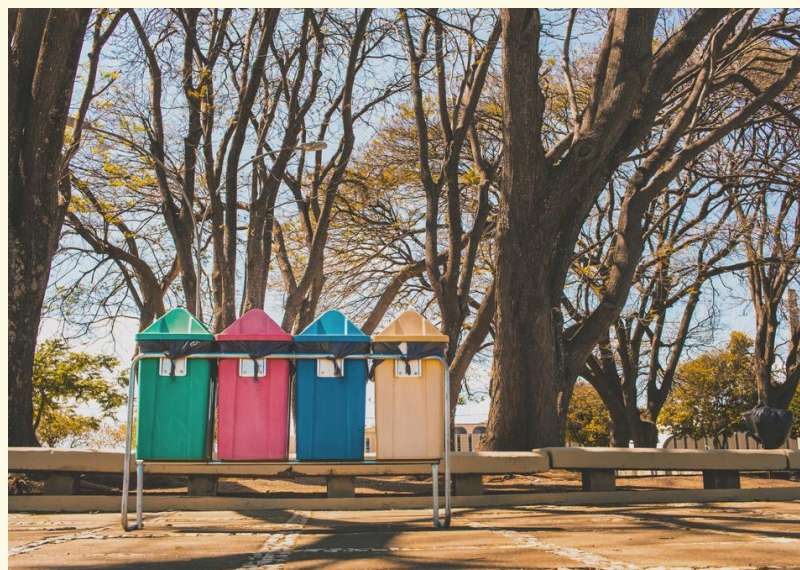
**Opis przedsięwzięcia:** Rozwój OZE na terenie całej gminy Gręboszów. Wzrost cen energii elektrycznej i gazu wykorzystywanego do ogrzewania zarówno budynków prywatnych jak i budynków użyteczności publicznej. Pozyskania środków zewnętrznych i własnych na realizację przedsięwzięcia inwestycyjnego.



## Tytuł przedsięwzięcia inwestycyjnego: **BUDOWA NOWEGO BUDYNKU GMINNEGO CENTRUM KULTURY i Czytelnictwa w Gręboszowie**

**Opis przedsięwzięcia:** Budowa nowego budynku Gminnego Centrum Kultury i Czytelnictwa w miejscowości Gręboszów. Potrzeba dużej Sali widowiskowej ze sceną, przed którą będzie mogło zasiąść co najmniej 200 osób. Takiego miejsca nie ma obecnie w gminie. Potrzeba większej Sali bibliotecznej, czytelnicy wraz z salą komputerową oraz galerii wystawowej. Pozyskania środków zewnętrznych i własnych na realizację przedsięwzięcia inwestycyjnego.





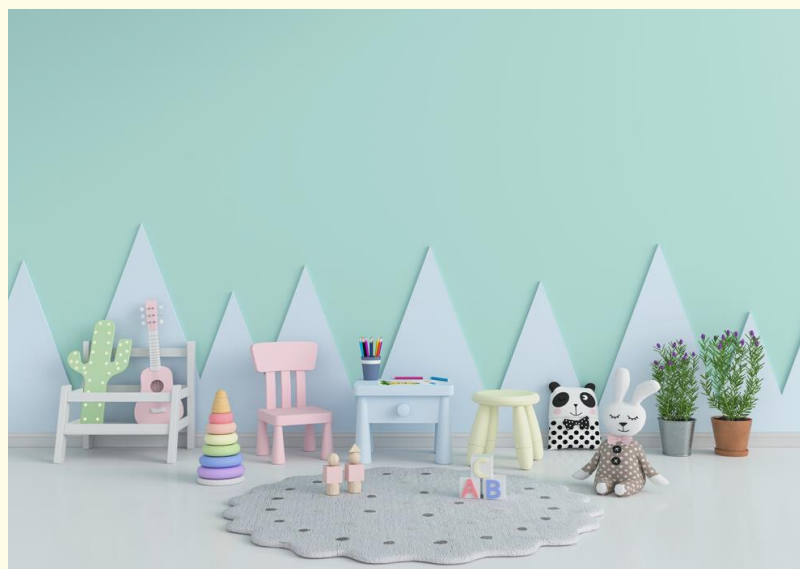
## Tytuł przedsięwzięcia inwestycyjnego: **MODERNIZACJA PUNKTU SELEKTYWNEJ ZBIÓRKI ODPADÓW KOMUNALNYCH W GRĘBOSZOWIE**

**Opis przedsięwzięcia:** Modernizacja Punktu Selektywnej Zbiórki Odpadów Komunalnych w miejscowości Gręboszów. Realizacja programów ochrony środowiska. Pozyskania środków zewnętrznych i własnych na realizację przedsięwzięcia inwestycyjnego.



## Tytuł przedsięwzięcia inwestycyjnego: **ZAKUP DZIAŁEK POD INWESTYCJE.**

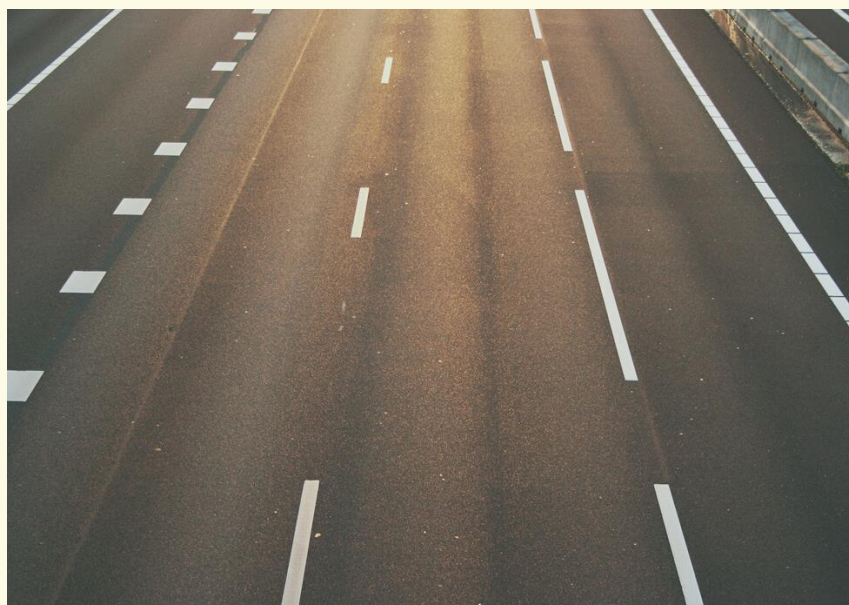
**Opis przedsięwzięcia:** Zakup działek pod inwestycje na terenie całej gminy. Utworzenie nowych miejsc pracy, zwiększenie budżetu gminy.



## Tytuł przedsięwzięcia inwestycyjnego: **BUDOWA PRZEDSZKOLA ZE ŻŁOBKIEM WRAZ Z INFRASTRUKTURĄ TOWARZYSZĄCĄ.**

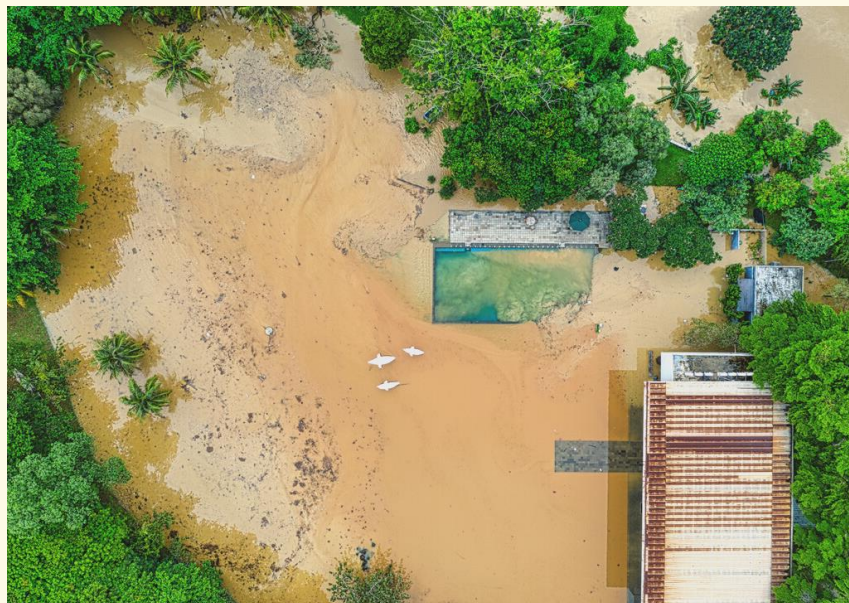
**Opis przedsięwzięcia:** Budowa przedszkola ze żłobkiem wraz z infrastrukturą towarzyszącą w miejscowości Gręboszów. Pozyskanie dotacji zewnętrznych, szczególnie z Funduszy Strukturalnych UE 2021-2027, krajowych środków publicznych, środków własnych na budowę przedszkola ze żłobkiem wraz z infrastrukturą towarzyszącą.





Tytuł przedsięwzięcia inwestycyjnego:  
**BUDOWA/MODERNIZACJA STANU INFRASTRUKTURY TECHNICZNEJ:  
1) INFRASTRUKTURY DROGOWEJ ROLNICZEJ 2)INFRASTRUKTURY DROGOWEJ WRAZ  
Z CHODNIKAMI.**

**Opis przedsięwzięcia:** Budowa/modernizacja stanu infrastruktury technicznej: 1) infrastruktury drogowej rolniczej 2) infrastruktury drogowej wraz z chodnikami – na terenie całej gminy. Poprawa infrastruktury drogowej łączy w sobie cel społeczny i ekonomiczny, podnosi komfort jakości życia gminy, sprzyja rozwojowi lokalnej przedsiębiorczości, zwiększa atrakcyjność turystyczną gminy.



Tytuł przedsięwzięcia inwestycyjnego:  
**POPRAWA SYTUACJI RETENCYJNEJ NA TERENIE CAŁEJ GMINY.**

**Opis przedsięwzięcia:** Poprawa sytuacji retencyjnej na terenie całej gminy, współpraca z PGW WP w sprawie utrzymania infrastruktury, modernizacją kanałów Hubenickiego i Zyblikiewicza.





7. Model struktury funkcjonalno-przestrzennej gminy Gręboszów oraz ustalenia i rekomendacje w zakresie kształtowania i prowadzenia polityki przestrzennej.



Zgodnie z art. 10e ust. pkt 4 ustawy z dnia 8 marca 1990r. o samorządzie gminnym, - „Strategia Rozwoju Gminy Gręboszów na lata 2022-2030”, określa w szczególności „model struktury funkcjonalno-przestrzennej”, czyli długookresową strategiczną wizję rozwoju gminy. Wynika on z wewnętrznych i zewnętrznych uwarunkowań, zdiagnozowanych potrzeb i potencjału gminy z uwzględnieniem jej specyfiki i zróżnicowania. Struktura funkcjonalno-przestrzenna gminy Gręboszów została przedstawiona za pomocą trzech map:





## MAPA NR 1 –

„Rozmieszczenie zadań inwestycyjnych w Gminie Gręboszów” – wskazuje kluczowe zadania do realizacji w gminie Gręboszów w latach 2022-2030, pokazuje również przynależności gminy do: Natury 2000 – Specjalne Obszary Ochrony (NATURA 2000 OBSZAR SIEDLISKOWY DOLNY DUNAJEK) oraz Nadzidiańskiego Parku Krajobrazowego, co za tym idzie jest analizą kluczowych uwarunkowań mających wpływ na kierunek rozwoju gminy. Na mapie widoczne są: granice województwa, powiatu, gminy, tereny wód, potoki i ciek wodne, obszar Nadzidiańskiego Parku Krajobrazowego, Obszar Chronionego Krajobrazu Doliny Wisły, Obszar Natura 2000, ciągi komunikacyjne, drogi wojewódzkie, drogi powiatowe.

## MAPA NR 2 –

„Obszary rozwojowe Gminy Gręboszów” – ukazuje obszary rozwojowe gminy Gręboszów tj.: kapitał ludzki i społeczny; gospodarka: przedsiębiorczość i rolnictwo; kultura i dziedzictwo; gospodarka przestrzenna, środowisko i infrastruktura techniczna; partnerstwo i współpraca., do której zostały przypisane zakresy planowanych działań opisane powyżej.

## MAPA NR 3 –

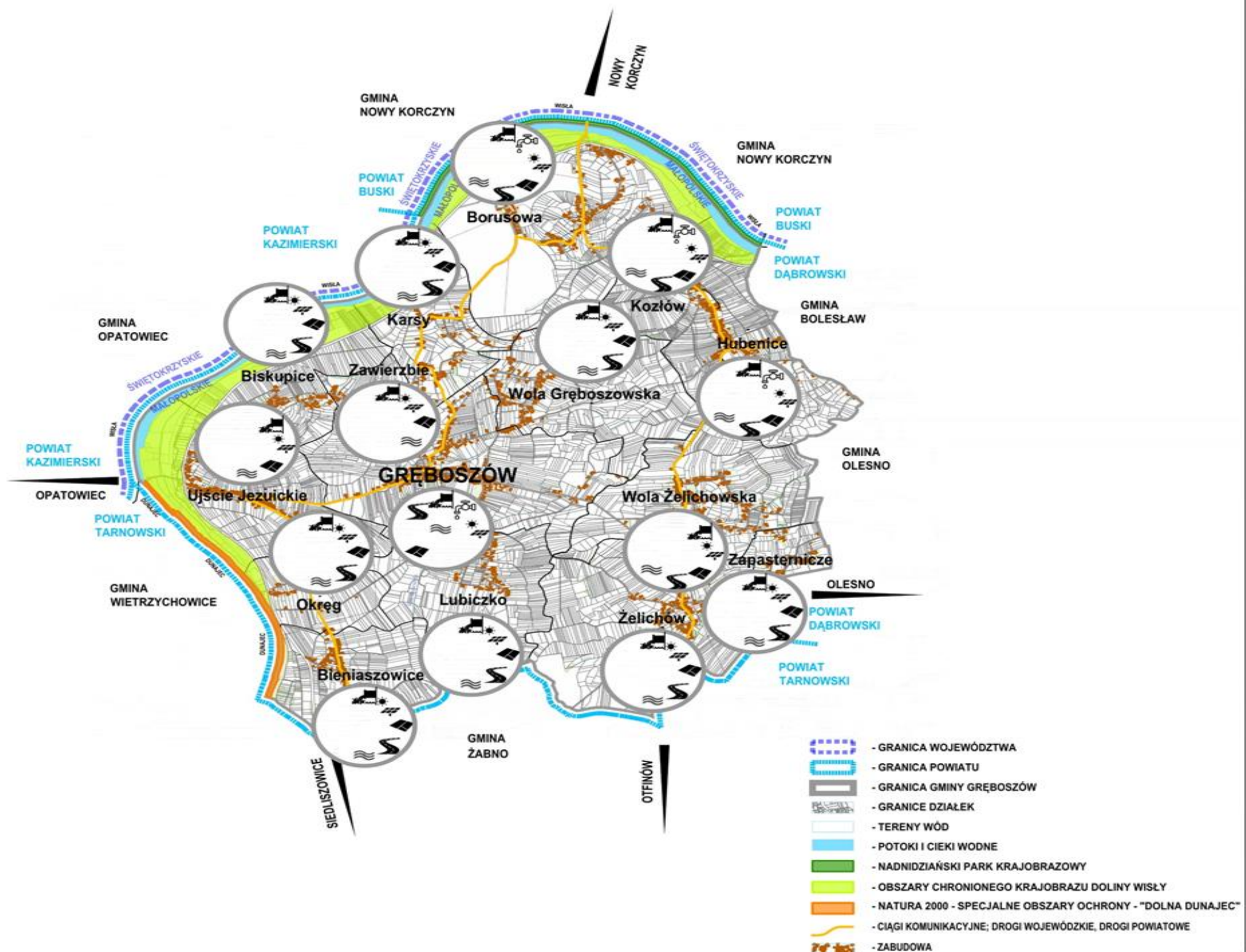
„Struktura przestrzenno-funkcjonalna Gminy Gręboszów” – pokazuje strukturę przestrzenno-funkcjonalną gminy tj. strefę osadniczo-mieszkaniową, strefę osadniczo-usługową, strefę mającą funkcje stref działalności gospodarczych, strefę rolniczą, strefę leśną (strefa zalewowa), są na niej również zaznaczone obiekty wpisane do rejestru zabytków.



OZNACZENIE	NAZWA ZADANIA
	DOM OPIEKI DLA OSÓB STARSZYCH
	PRZEPRAWA PROMOWA UJŚCIE JEZUICKIE WRAZ Z PRZYSTANIĄ KAJAKOWĄ
	BUDOWA PRZYDOMOWYCH OCZYSZCZALNI ŚCIEKÓW
	BUDOWA SIECI KANALIZACYJNEJ
	ROZWÓJ OZE NA TERENIE GMINY GRĘBOSZÓW
	BUDOWA BUDYNKU GMINNEGO CENTRUM KULTURY I CZYTELNICTWA W GRĘBOSZOWIE
	MODERNIZACJA PUNKTU SELEKTYWNEJ ZBIÓRKI ODPADÓW KOMUNALNYCH W GRĘBOSZOWIE
	ZAKUP DZIAŁEK POD INWESTYCJE
	BUDOWA PRZEDSZKOŁA ZE ŻŁOBKIEM WRAZ Z INFRASTRUKTURĄ TOWARZYSZĄCĄ
	BUDOWA/MODERNIZACJA STANU INFRASTRUKTURY TECHNICZNEJ: 1) INFRASTRUKTURY DROGOWEJ ROLNICZEJ 2) INFRASTRUKTURY DROGOWEJ WRAZ Z CHODNIKAMI
	POPRAWA SYTUACJI RETENCYJNEJ NA TERENIE CALEJ GMINY

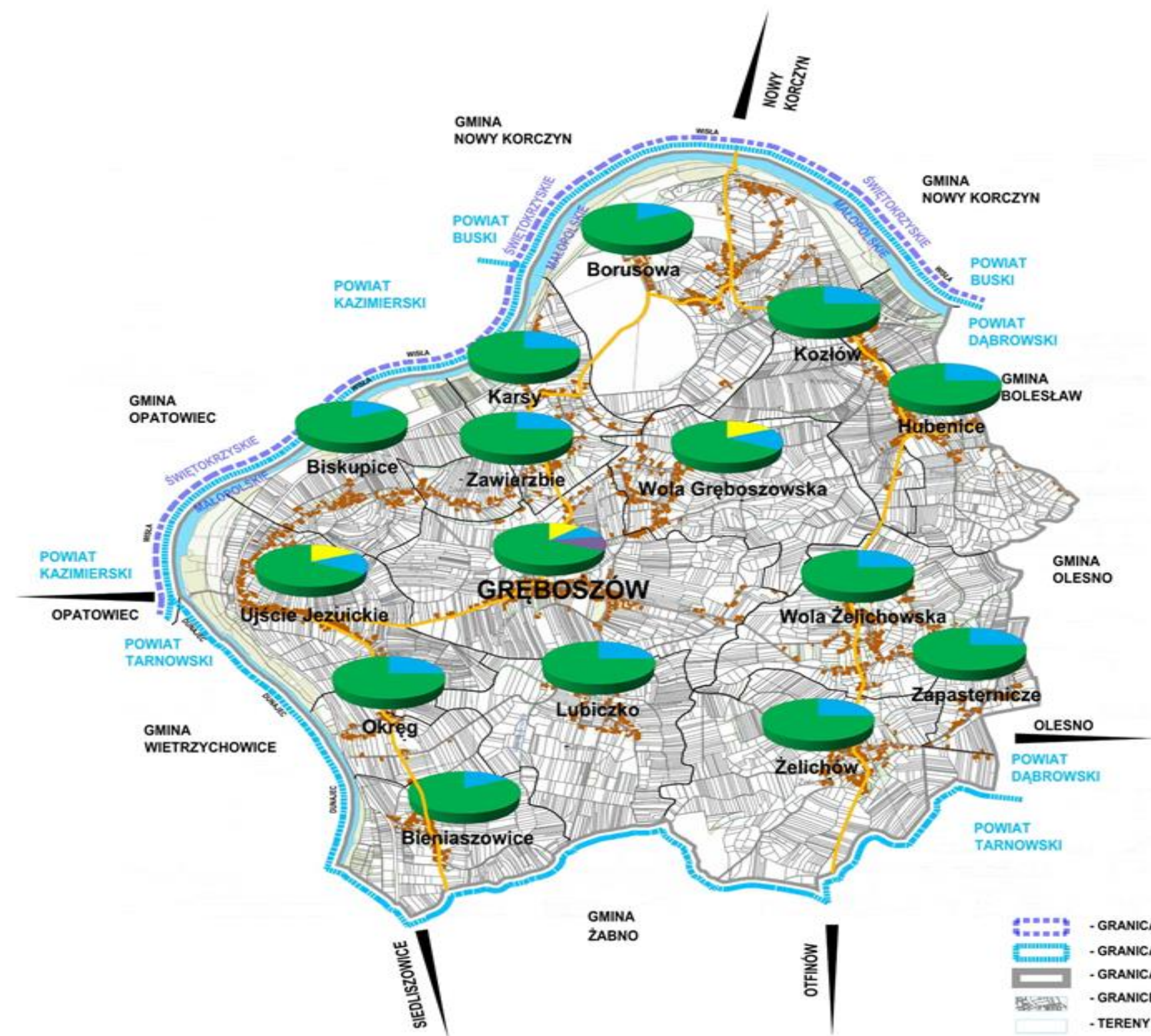


"Mapa nr 1 - Rozmieszczenie zadań inwestycyjnych w Gminie Gręboszów"





"Mapa nr 2 - Obszary rozwojowe Gminy Gręboszów"

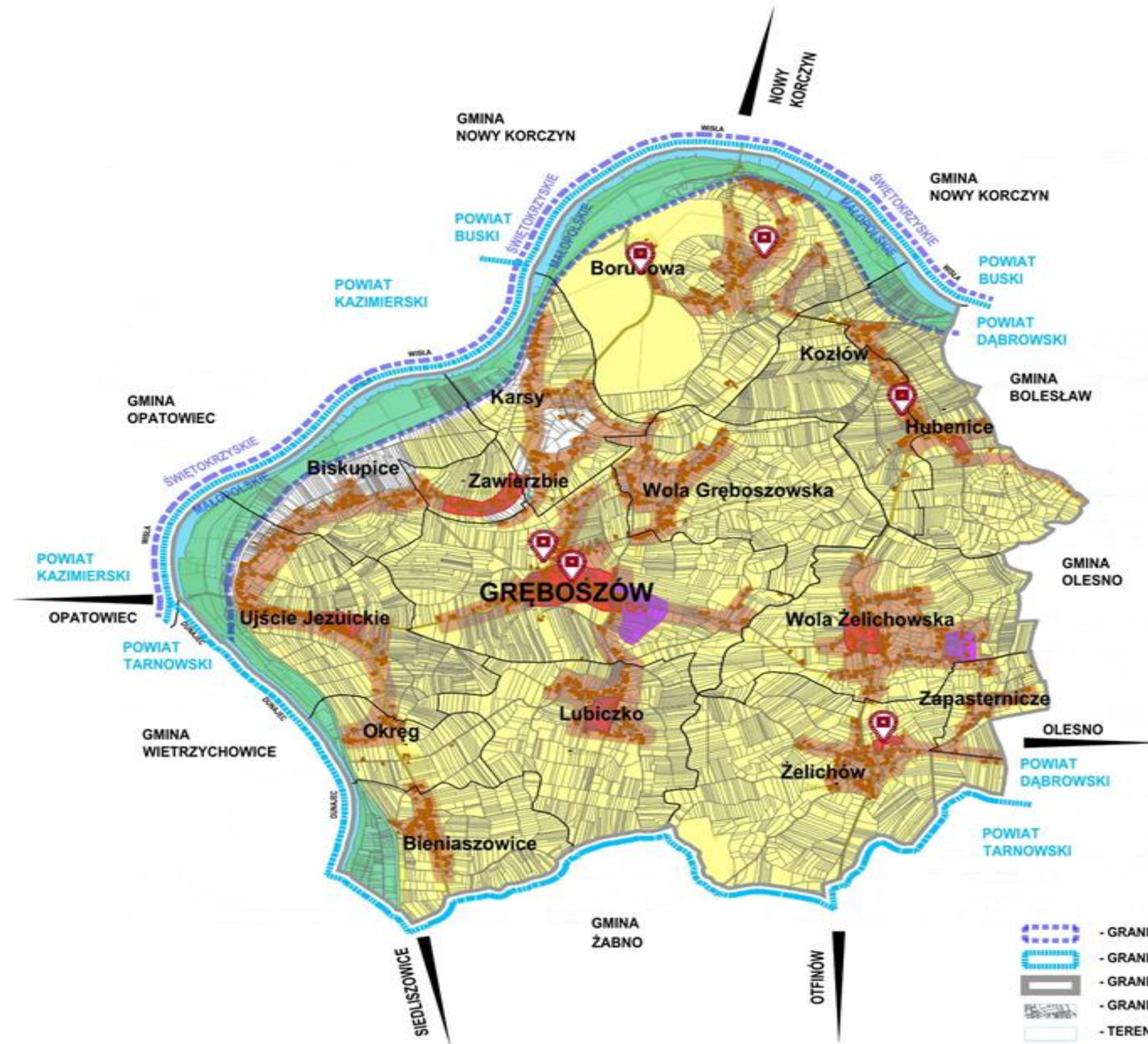


OZNA-CZENIE	NAZWA OBSZARU
	KAPITAŁ LUDZKI I SPOŁECZNY
	OBSZAR GOSPODARKA PRZEDSIĘBIORCZOŚĆ I ROLNICTWO
	OBSZAR KULTURA I DZIEDZICTWO
	OBSZAR GOSPODARKA PRZESTRZENNA ŚRODOWISKO I INFRASTRUKTURA TECHNICZNA

- GRANICA WOJEWÓDZTWA
- GRANICA POWIATU
- GRANICA GMINY
- GRANICE DZIAŁEK
- TERENY WÓD
- POTOKI I CIEKI WODNE
- CIĄGI KOMUNIKACYJNE; DROGI WOJEWÓDZKIE, DROGI POWIATOWE
- ZABUDOWA



"Mapa nr 3 - Struktura przestrzenno - funkcjonalna Gminy Gręboszów"



STRUKTURY PRZESTRZENNO - FUNKCJONALNE

- STREFA OSADNICZA MIESZKANIOWA
- STREFA OSADNICZA USŁUGOWA
- STREFA MAJĄCA FUNKCJE STREF DZIAŁALNOŚCI GOSPODARCZYCH
- STREFA ROLNICZA
- STREFA LEŚNA - (STREFA ZALEWOWA)

- GRANICA WOJEWÓDZTWA
- GRANICA POWIATU
- GRANICA GMINY
- GRANICE DZIAŁEK
- TERENY WÓD
- POTOKI I CIEKI WODNE
- CIĄGI KOMUNIKACYJNE; DROGI WOJEWÓDZKIE, DROGI POWIATOWE
- ZABUDOWA
- OBIEKTY WPISANE DO REJESTRU ZABYTKÓW





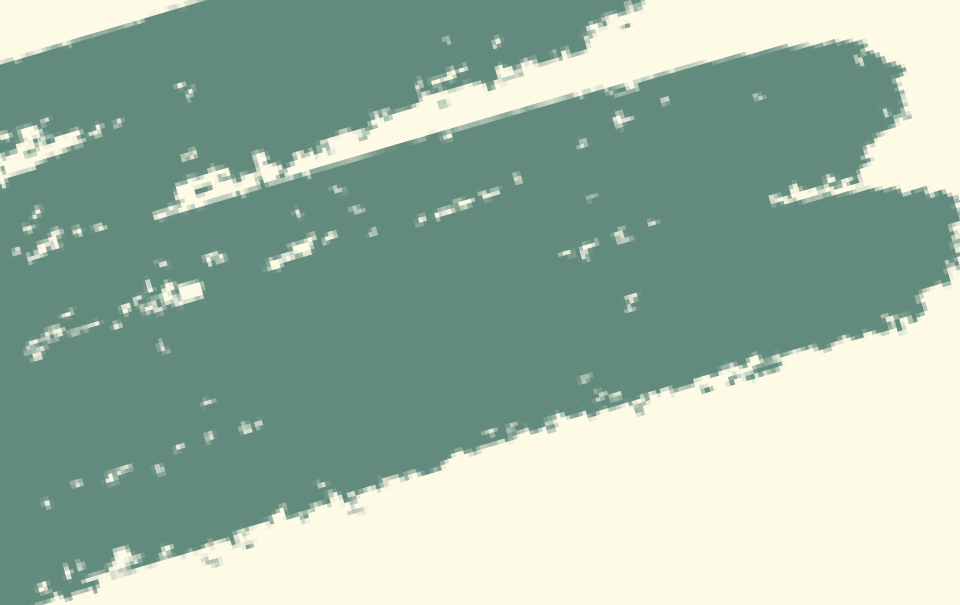
## USTALENIA I REKOMENDACJE W ZAKRESIE KSZTAŁTOWANIA I PROWADZENIA POLITYKI PRZESTRZENNEJ W GMINIE

Jednym z wyznaczników świadczącym o zastosowaniu zintegrowanego podejścia w planowaniu rozwoju gminy Gręboszów, jest określenie w ramach niniejszego dokumentu strategicznego ustaleń i rekomendacji w zakresie kształtowania i prowadzenia polityki przestrzennej w gminie.

Ustalenia i rekomendacje w zakresie kształtowania i prowadzenia polityki przestrzennej w gminie Gręboszów wynikają z przyjętego i opisywanego wyżej modelu oraz wskazują pożądane działania w dziedzinie kształtowania i prowadzenia polityki przestrzennej tj.:



- Priorytetyzacja działań w zakresie opracowywania kompleksowych dokumentów planistycznych w postaci studium uwarunkowań i kierunków zagospodarowania przestrzennego i miejscowych planów zagospodarowania przestrzennego, w tym w zakresie spójności z dokumentami na szczeblu regionalnym.
- Zrównoważone gospodarowanie przestrzenią – w szczególności w zakresie przeznaczonych terenów pod zabudowę mieszkaniową, rozwój usług wraz z rozwojem zabudowy i przyrostem liczby mieszkańców, a także odwiedzających gminę turystów i gości.
- Przestrzeganie wymagań ochrony środowiska ze szczególną orientacją na występujące na terenie gminy źródła zanieczyszczeń i degradacji środowiska oraz ochrona prawna wszystkich form ochronnych przyrody.
- Ochrona walorów przyrodniczych, krajobrazowych oraz kulturowych.

- 
- Dbanie o ład przestrzenny zwłaszcza przeciwdziałania niekontrolowanej suburbanizacji i rozpraszaniu zabudowy w tym realizacja koncepcji zrównoważonego rozwoju miast i obszarów wiejskich i przeciwdziałanie niekontrolowanej suburbanizacji na terenach otwartych oraz atrakcyjnych krajobrazowo i turystycznie.
  - Dbanie o rozwój obszarów wiejskich w oparciu o endogeniczne potencjały, w tym m.in. ochrona dziedzictwa kulturowego i przyrodniczego na obszarach wiejskich.
  - Segregacja i gospodarcze wykorzystanie odpadów.
  - Przeciwdziałanie degradacji środowiska.
  - Stworzenie bazy turystycznej niezbędną infrastrukturę turystyczną, oznakowanie ścieżek turystycznych, bazę noclegową, lokale gastronomiczne.



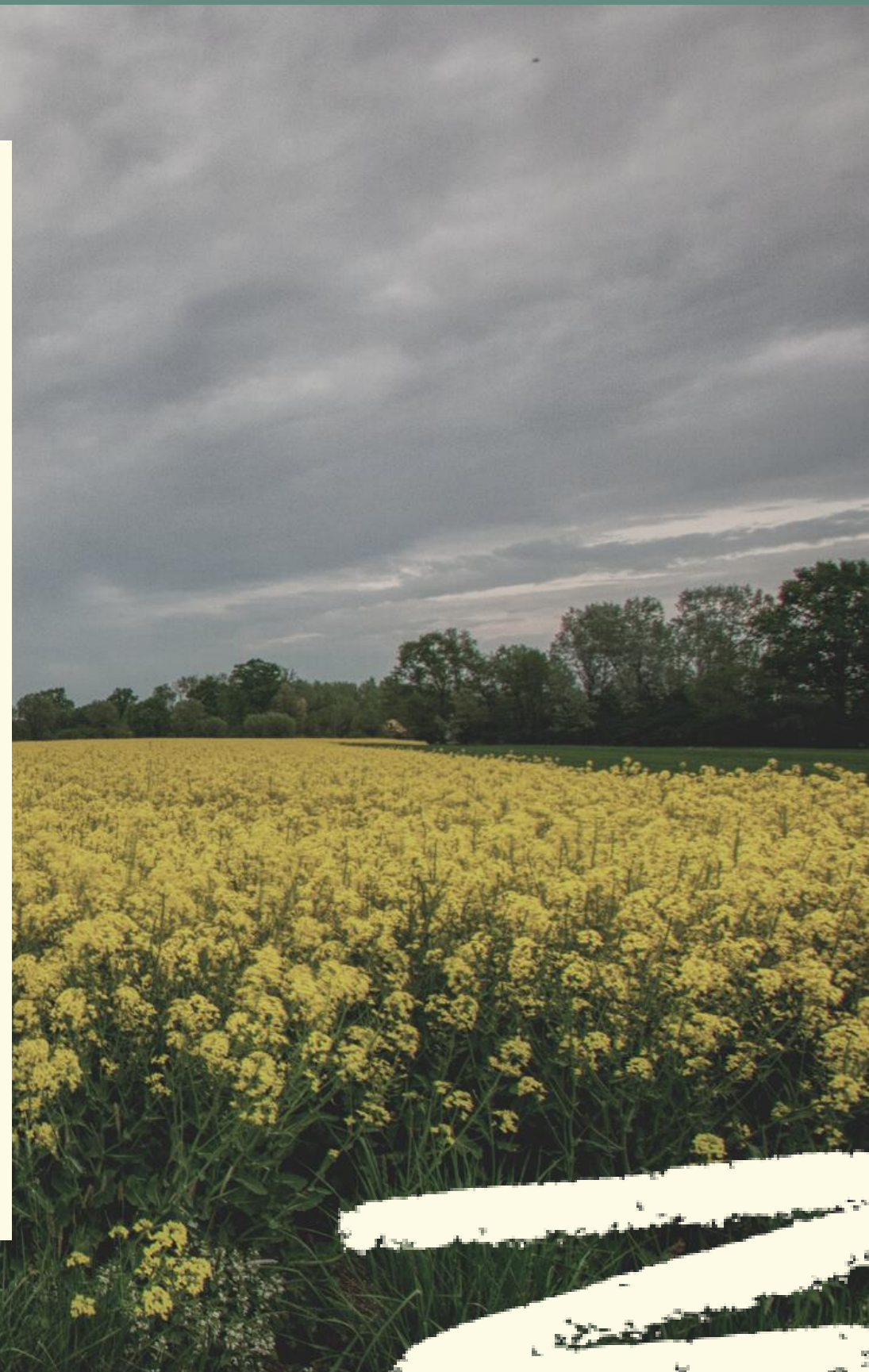
- Zwiększenie poziomu bezpieczeństwa oraz poprawa mobilności mieszkańców poprzez rozwój infrastruktury drogowej i towarzyszącej, chodników, ścieżek rowerowych,
- a także rozwój przyjaznego środowisku i odpowiadającego na potrzeby mieszkańców transportu, w tym zwiększenie dostępności do różnych form transportu.
- Strategiczne planowanie miejsc parkingowych przy kluczowych obiektach.
- Uporządkowanie gospodarki wodno-ściekowej na terenie gminy.
- Wspieranie rozwoju Odnawialnych Źródeł Energii OZE na terenie gminy i wykorzystanie OZE i efektywności energetycznej w budynkach użyteczności publicznej dla zmniejszenia zanieczyszczenia środowiska.



## 8. Źródła finansowania



Ok. 1,2 Biliona PLN na  
rozwój Polski, a według  
bardziej optymistycznych  
wyliczeń nawet ok. 1,5  
biliona PLN



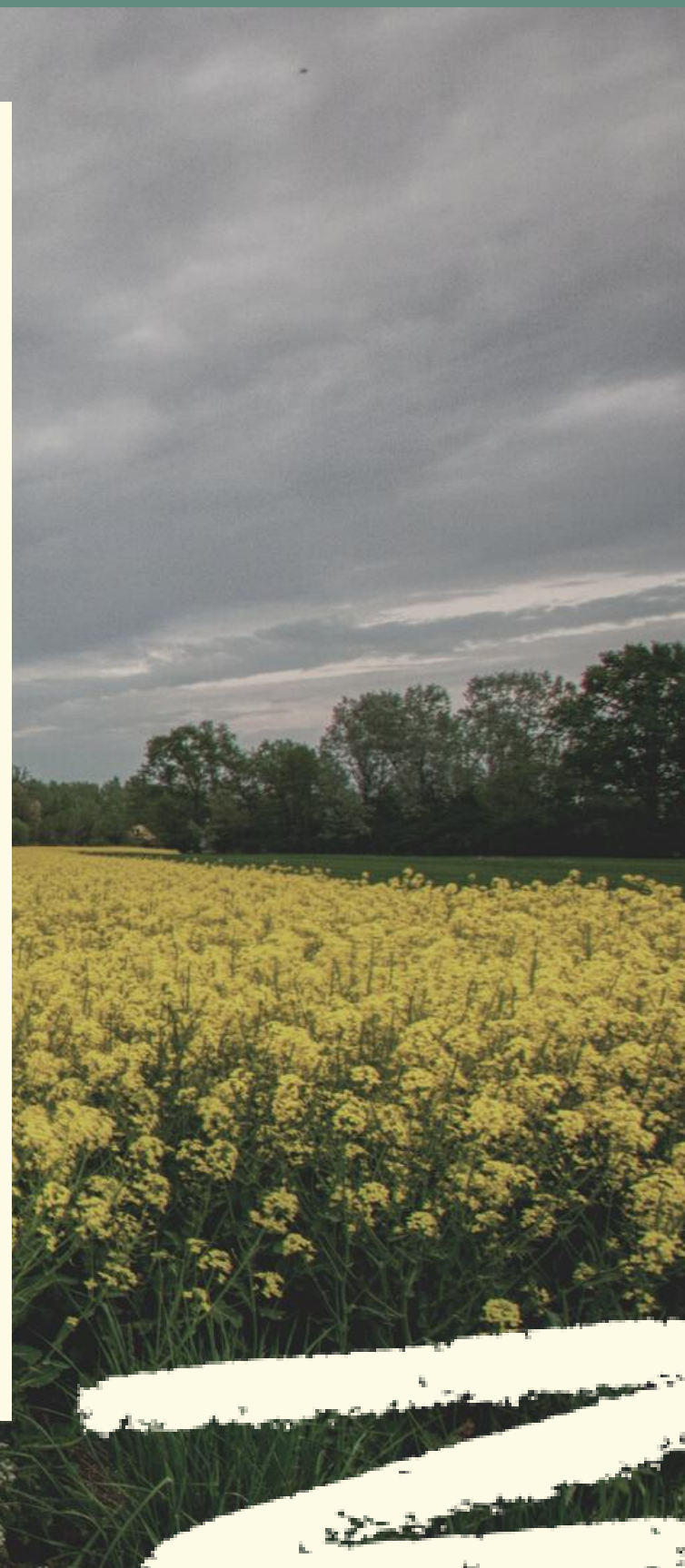


Na lata 2021-2027 Polska otrzyma z budżetu Unii Europejskiej łącznie ok. 133,8 mld EURO, czyli ok. 770 mld PLN z UE.

Z czego ok.:

- 57,2 mld euro w ramach nowego Instrumentu na rzecz Odbudowy i Zwiększenia Odporności, z czego 23 mld euro w formie dotacji i 34,2 w formie pożyczek tj. ok. 250 mld PLN
- 72,2 mld euro na realizację polityki spójności w nowym okresie programowania (EFRR i EFS+),
- 4,4, mld euro w ramach Funduszu na rzecz Sprawiedliwej Transformacji (FST), tj.: ok. 25,5 mld PLN

- łącznie 500 mld PLN (POLITYKA SPÓJNOŚCI)





- 120 mld – Krajowe Środki Publiczne (ok. 15%),
- 200 mld – Środki komercyjne (ok. 25%),
- 100 mld PLN – Środki bezpośrednio dostępne z Brukseli.

---

1,2 biliona PLN

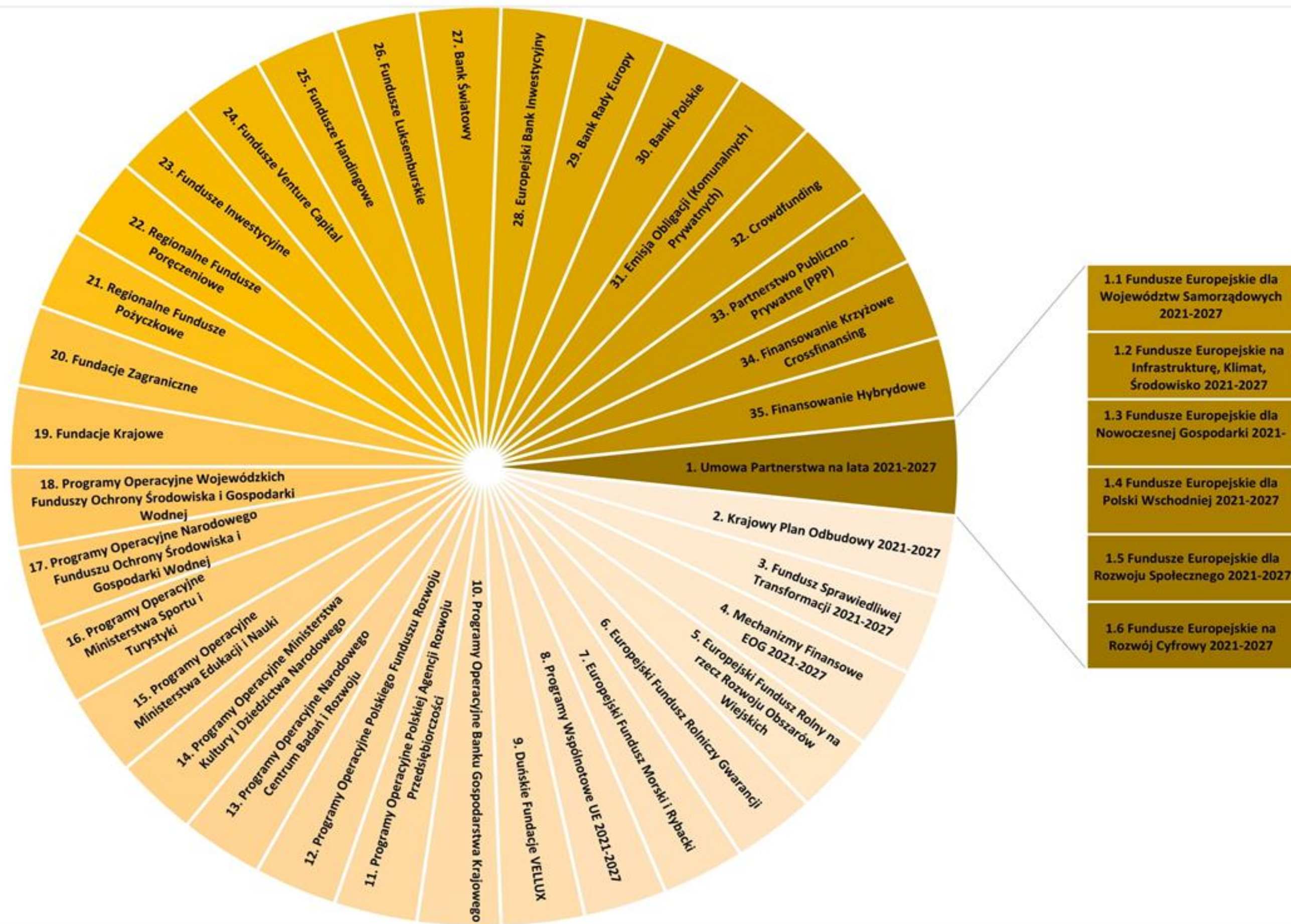


Matryca Funduszy Pomocowych UE i EOG, a także innych dostępnych instrumentów finansowych w perspektywie do 2030r. dla przedsiębiorców, samorządów terytorialnych, jednostek samorządu terytorialnego, przedsiębiorstw komunalnych, wyższych uczelni, kościołów i związków wyznaniowych, organizacji pozarządowych oraz inwestorów





**Matryca Kołowa Funduszy Pomocowych UE i EOG, a także innych dostępnych instrumentów finansowych w perspektywie do 2030 roku dla przedsiębiorców, samorządów terytorialnych, jednostek samorządu terytorialnego, przedsiębiorstw komunalnych, wyższych uczelni, kościołów i związków wyznaniowych, organizacji pozarządowych oraz inwestorów**





Fundusze Pomocowe UE i EOG,  
a także inne dostępne instrumenty  
finansowe w perspektywie do 2030  
roku dla przedsiębiorców,  
samorządów terytorialnych,  
jednostek samorządu  
terytorialnego, przedsiębiorstw  
komunalnych, wyższych uczelni,  
kościółów i związków  
wyznaniowych, organizacji  
pozarządowych oraz inwestorów:





## 1. Umowa Partnerstwa na lata 2021-2027

- 1.1 Fundusze Europejskie dla Województw Samorządowych 2021-2027
- 1.2 Fundusze Europejskie na Infrastrukturę, Klimat, Środowisko 2021-2027
- 1.3 Fundusze Europejskie dla Nowoczesnej Gospodarki 2021-2027
- 1.4 Fundusze Europejskie dla Polski Wschodniej 2021-2027
- 1.5 Fundusze Europejskie dla Rozwoju Społecznego 2021-2027
- 1.6 Fundusze Europejskie na Rozwój Cyfrowy 2021-2027

## 2. Krajowy Plan Odbudowy 2021-2027

## 3. Fundusz Sprawiedliwej Transformacji 2021-2027

## 4. Mechanizmy Finansowe EOG 2021-2027

## 5. Europejski Fundusz Rolny na rzecz Rozwoju Obszarów Wiejskich

## 6. Europejski Fundusz Rolniczy Gwarancji

## 7. Europejski Fundusz Morski i Rybacki

## 8. Programy Wspólnotowe UE 2021-2027

8.1. Program na rzecz konkurencyjności przedsiębiorstw oraz małych i średnich przedsiębiorstw (COSME)

8.2. Kreatywna Europa

8.3. Erasmus +

8.4. Działania na rzecz środowiska i klimatu (LIFE)

8.5. Europa dla obywateli

8.6. Zdrowie na rzecz wzrostu gospodarczego

8.7. Horyzonty 2020

## 9. Duńskie Fundacje VELLUX

10. Programy Operacyjne Banku Gospodarstwa Krajowego

11. Programy Operacyjne Polskiej Agencji Rozwoju Przedsiębiorczości

12. Programy Operacyjne Polskiego Funduszu Rozwoju

13. Programy Operacyjne Narodowego Centrum Badań i Rozwoju

14. Programy Operacyjne Ministerstwa Kultury i Dziedzictwa Narodowego

15. Programy Operacyjne Ministerstwa Edukacji i Nauki

16. Programy Operacyjne Ministerstwa Sportu i Turystyki

17. Programy Operacyjne Narodowego Funduszu Ochrony Środowiska i Gospodarki Wodnej



18. Programy Operacyjne Wojewódzkich Funduszy Ochrony Środowiska i Gospodarki Wodnej
19. Fundacje Krajowe
20. Fundacje Zagraniczne
21. Regionalne Fundusze Pożyczkowe
22. Regionalne Fundusze Poręczeniowe
23. Fundusze Inwestycyjne
24. Fundusze Venture Capital
25. Fundusze Handingowe
26. Fundusze Luksemburskie
27. Bank Światowy
28. Europejski Bank Inwestycyjny
29. Bank Rady Europy
30. Banki Polskie
31. Emisja Obligacji (Komunalnych i Prywatnych)
32. Crowdfunding
33. Partnerstwo Publiczno - Prywatne (PPP)
34. Finansowanie Krzyżowe Crossfinansing
35. Finansowanie Hybrydowe

„Najkrótszą i najpiękniejszą drogą,  
pozwalająca przeżyć życie  
z honorem, jest bycie takim,  
jakimi chcemy się wydawać,  
wszystkie ludzkie cnoty wzbogacają  
i wzmacniają nas,  
kiedy tylko ćwiczymy je  
i doświadczamy ich”

~ Sokrates







DZIĘKUJĘ ZA UWAGĘ!